

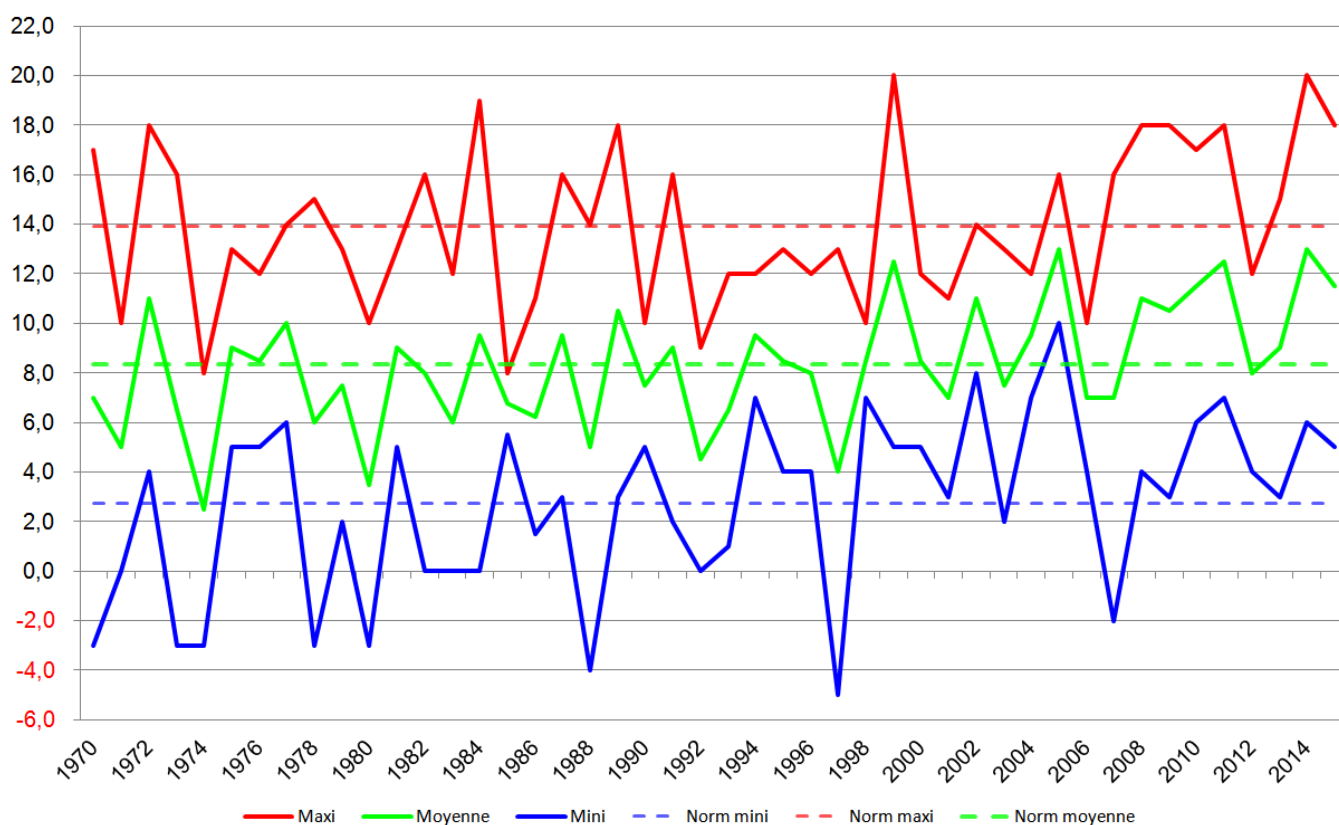
Un vrai temps de Toussaint !

Que voilà une expression largement utilisée à longueur d'année pour définir des conditions maussades, grises, humides et fraîches. Mais qu'en est-il dans la réalité pour cette journée en particulier ?

Les graphiques ci-dessous reprennent les paramètres enregistrés en ce jour de Toussaint depuis 1970, la température ainsi que les conditions atmosphériques qui ont accompagné les visites des cimetières.

La température moyenne du premier Novembre se situe entre 2 et 3° pour les minimales, et approche les 14° au meilleur de la journée. Les gelées ne sont pas si fréquentes que cela, la valeur la plus basse a été enregistrée en 1997 au dernier jour de la vague de froid de fin octobre, et la tendance actuelle est orientée à la hausse. Pour l'après-midi, on y voit que la barre des 10° constitue un seuil de base qui n'a pas resté souvent hors d'atteinte, et que le record de 20° a été relevé en 1999 et 2014. Ici aussi, la tendance est à la hausse, depuis une dizaine d'années, il fait plutôt bon à la Toussaint.

Températures le 1er Novembre

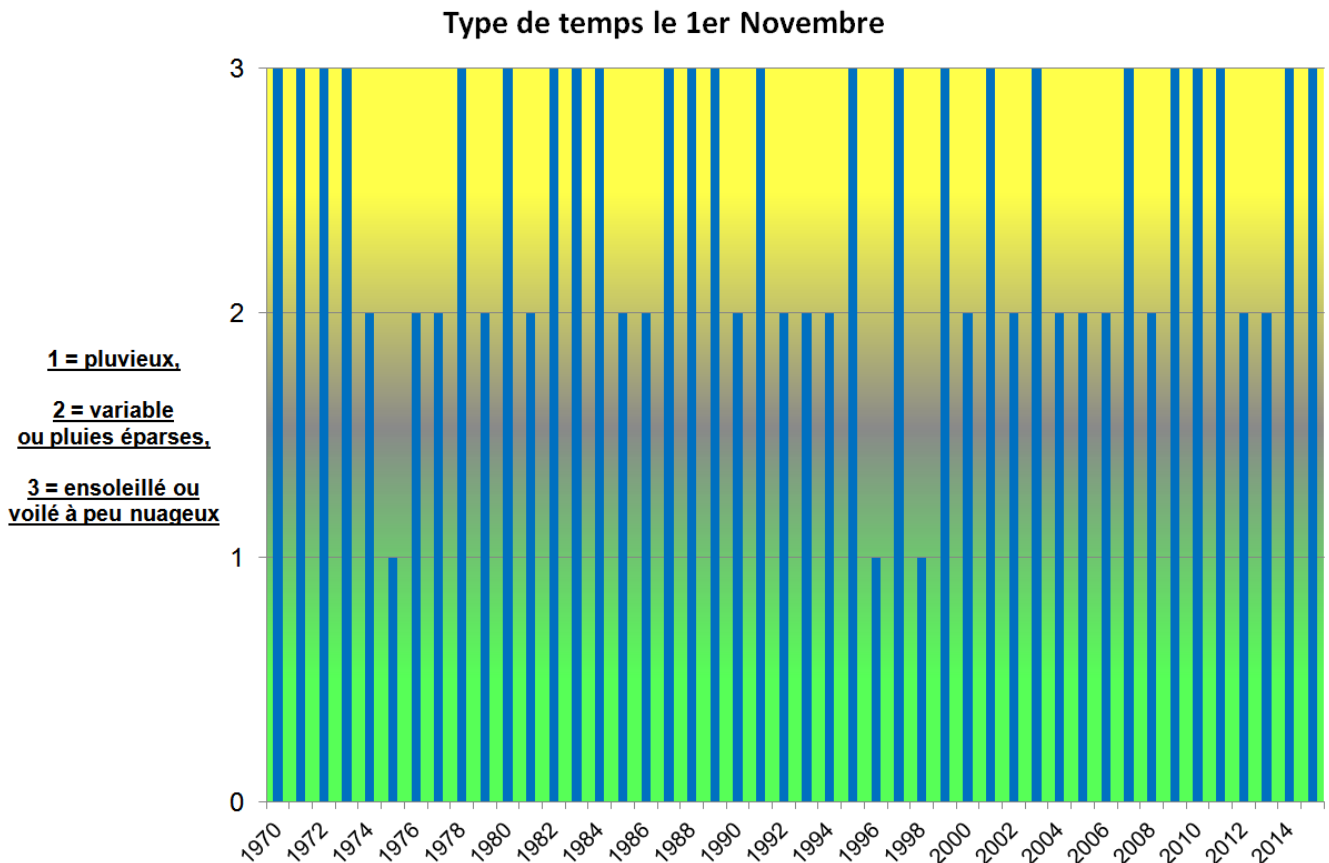


L'aspect du ciel joue aussi un grand rôle dans la perception du « temps qu'il fait ». Sans entrer dans des détails qu'il serait ensuite bien difficile de schématiser, 3 types de temps ont été retenus pour le graphique dédié :

1°) Un ciel pluvieux, à savoir une pluie pas forcément continue, mais largement présente. Sur ces 45 années seules 3 journées entrent dans ce critère, la dernière datant de 1998.

2°) Le temps variable. On peut certes y loger bien des conditions, cela correspondra ici à un ciel majoritairement nuageux avec possibilité de quelques pluies ou averses.

3°) Le beau temps, pas nécessairement le ciel sans nuages, celui où le soleil se montre largement dominant ou simplement voilé. Cette occurrence s'est présentée à 24 reprises sur ces 45 dernières années, de quoi mettre à mal la fameuse expression !



En guise de conclusion, à l'instar des saints de glace ou de l'été de la saint Martin, voilà des maximes qui font référence à des dates très précises, mais qui prennent certainement largement en compte les conditions régnant autour de la période en question avec une tolérance de quelques jours. En tous les cas, il fait plutôt bon le jour de la Toussaint !