

# Le point sur 2014 au 1<sup>er</sup> Juillet

## ☞ Généralités

La grande caractéristique de cette première moitié d'année est sans conteste possible sa clémence, avec la persistance de températures élevées, accompagnée fréquemment d'un temps bien ensoleillé avec une magnifique période entre les 6 Mars et 17 Avril. Seul le mois de Mai mettra son petit bémol à cette belle composition d'ensemble.

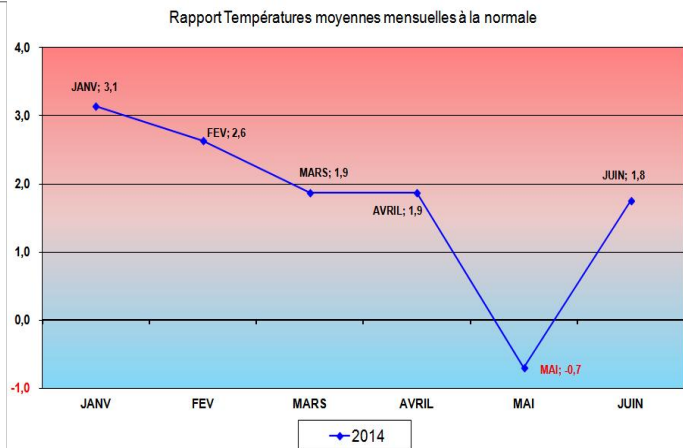
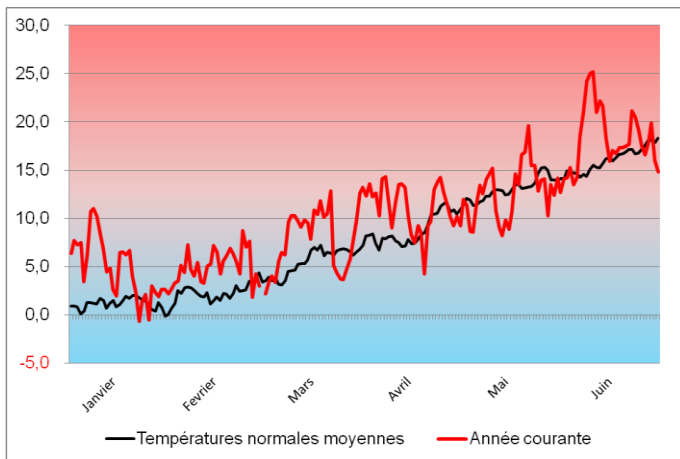
Le vent s'est montré parfois tumultueux au cours de ces 6 mois, notamment en Février avec 2 journées où les rafales ont dépassé les 90 Km/h, le 3 mars, temporairement à 95Km/h, enfin le 28 Juin avec des rafales sous orage à 85 Km/h.

L'absence de neige au dessous de 8 à 900m constitue l'élément marquant de la période hivernale, un total parmi les plus pauvres en la matière de ces trente dernières années à notre altitude.

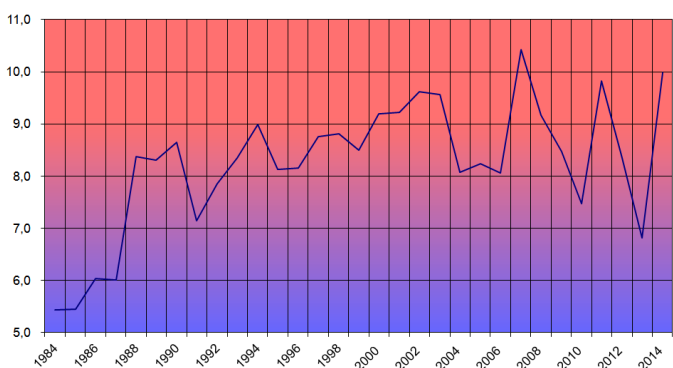
## ☞ Températures

La température moyenne de ces six mois affiche un excédent de 1.8° par rapport à la normale trentennale, et depuis 1984, seule 2007 s'est montrée un peu plus douce sur cette période, de 0.4° pour être précis. Pour l'anecdote, 2014 enregistre une hausse de près de 4° par rapport à sa devancière, il est vrai bien fraîche jusqu'à la fin du mois de Juin. Les graphiques suivants illustrent tous à leur manière la grande douceur de ce début d'année. Seul le mois de Mai affiche un bilan thermique déficitaire tandis que tous les autres sont largement excédentaires, et le nombre de jours avec gelée devient le plus faible des trente dernières années, 28 pour une normale à 59.

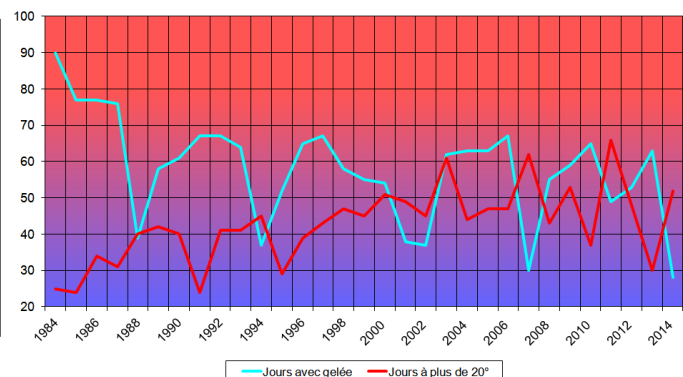
Graphiques issus des relevés réalisés à Cognac, à 580m d'altitude



Température moyenne Janvier à Juin depuis 1984



Nombre de jours de gelée et à plus de 20° de Janvier à Juin depuis 1984

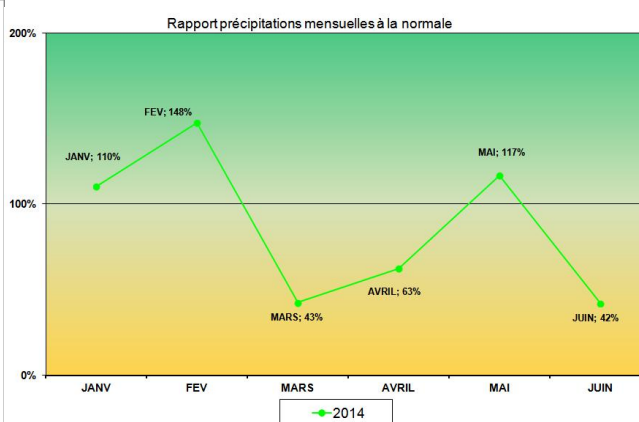
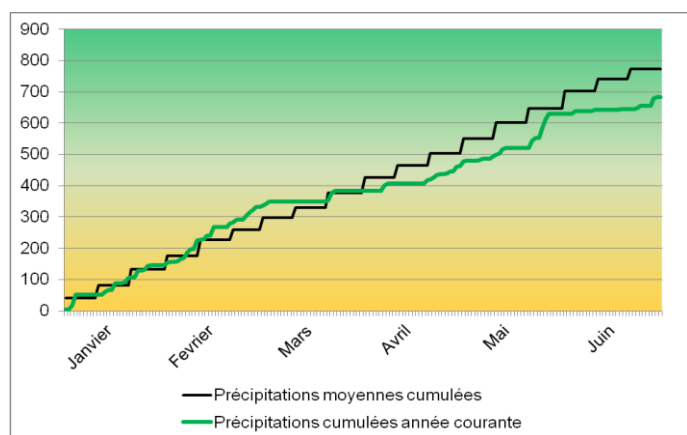


# 👉 Précipitations

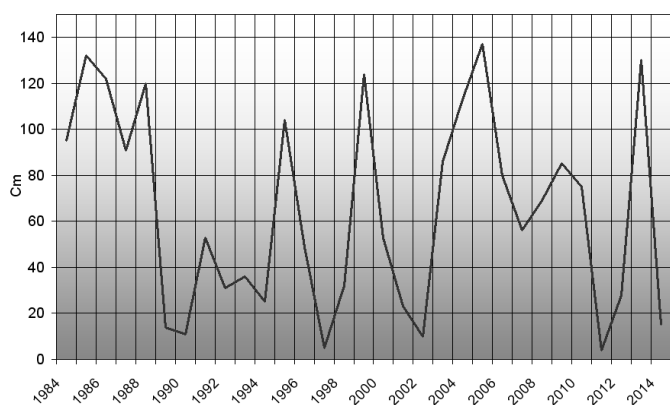
A mi chemin, il manque une centaine de mm par rapport au total moyen des six premiers mois de l'année, soit un déficit de 10%. Peu important en tant que tel, l'inégale répartition des pluies dans le temps aboutit à un état de pré sécheresse des sols superficiels à la fin du mois d'un mois de Juin sec et chaud. Les pluies du 28 auront toutefois apporté un répit salvateur à la végétation.

Sur les graphiques ci-dessous, on peut constater que l'écart par rapport à la moyenne se creuse depuis le début du mois de mars, tendance atténuée au cours d'un mois de mai maussade.

Les 685 mm relevés sont cependant loin des années les plus sèches, 438 mm en 2003 et 450 en 2011. Le cumul des chutes de neige figure par contre parmi les plus faibles, 15 cm, mais en 1997 et 2011, seuls 5 cm avaient été mesurés.



Cumul des chutes de neige de Janvier à Juin depuis 1984



Total des précipitations Janvier à Juin depuis 1984

